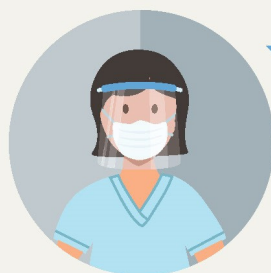




ផ្តល់ការការពារដល់អ្នកផ្តល់សេវាផ្នែកសម្ភព ក្នុងអំឡុងពេល
 រាលដាលនៃជំងឺកូវីដ-១៩ មានសារៈសំខាន់ណាស់សម្រាប់
 សុខភាពមាតា និងទារក



អ្នកផ្តល់សេវាថែទាំសម្ភពមានសិទ្ធិ
 ទទួលបានឧបករណ៍ការពារខ្លួន
 (PPE) អនាម័យ និងបរិដ្ឋានការងារ
 ប្រកបដោយសុវត្ថិភាពនិងការគោរព



ផ្អែកលើគោលការណ៍ណែនាំបច្ចេកទេសរបស់ UNFPA និងWHO សម្រាប់ព័ត៌មាន
 បន្ថែមសូមអានអត្ថបទសង្ខេបនៃបច្ចេកទេសទាក់ទងនឹងជំងឺកូវីដ-១៩ សម្រាប់សេវា
 មាតុភាព៖



<https://www.unfpa.org/resources/covid-19-technical-brief-maternity-services>



គាំទ្រដោយរដ្ឋាភិបាលអូស្ត្រាលី



ស្ត្រីដែលមានការសង្ស័យពាក់ព័ន្ធនឹងជំងឺកូវីដ-១៩ ត្រូវទទួលបានម៉ាស់ការពារ និងការព្យាបាលនៅក្នុងបន្ទប់ព្យាបាលដែលនៅដាច់ដោយឡែកពីអ្នកជំងឺផ្សេងទៀត ដែលអាចធ្វើទៅបាន



ប្រសិនបើតំបន់រស់នៅរបស់អ្នកមានការឆ្លងជំងឺកូវីដ-១៩នៅក្នុងសហគមន៍ អ្នកជម្ងឺទាំងអស់និងអ្នកកំដរស្ត្រីដែលកំពុងទទួលការថែទាំគួរតែត្រូវពាក់ម៉ាស់ការពារជាប់ជានិច្ច



ផ្អែកលើគោលការណ៍ណែនាំបច្ចេកទេសរបស់ UNFPA និងWHO សម្រាប់ព័ត៌មានបន្ថែមសូមអានអត្ថបទសង្ខេបនៃបច្ចេកទេសទាក់ទងនឹងជំងឺកូវីដ-១៩ សម្រាប់សេវាមាតុភាព៖



<https://www.unfpa.org/resources/covid-19-technical-brief-maternity-services>

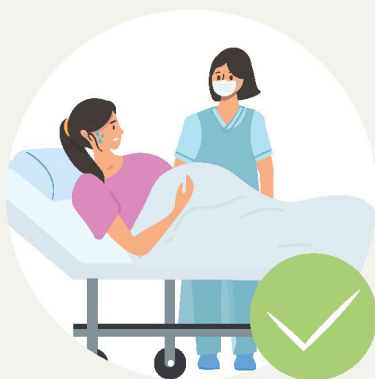


គាំទ្រដោយរដ្ឋាភិបាលអូស្ត្រាលី



ប្រសិនបើអ្នកជាមន្ត្រីសុខាភិបាលផ្នែកសម្បទាក្នុងការផ្តល់សេវា ថែទាំដល់ស្ត្រី ដែលមិនមានអាគារសញ្ញានៃជំងឺកូវីដ-១៩ នៅក្នុង មណ្ឌលសុខភាព

ពាក់ឧបករណ៍ការពារខ្លួន (PPE) សម្រាប់ការទំនាក់ទំនងជាមួយអ្នកជំងឺ ប្រសិនបើ
មានឧបករណ៍ការពារខ្លួនគ្រប់គ្រាន់នៅក្នុងមណ្ឌលសុខភាព និងប្រើការវិនិច្ឆ័យផ្ទាល់
ខ្លួន ដើម្បីកំណត់ហានិភ័យនៃការប្រឈមក្នុងការផ្តល់សេវាថែទាំសម្បទា



ពាក់ស្រោមដៃ និងអៀមប្លាស្ទិចក្នុង
អំឡុងពេលនៃការផ្តល់សេវាថែទាំមុន
ពេលសម្រាល និងក្នុងដំណាក់កាល
ដំបូងនៃការសម្រាល



ពាក់ម៉ាសការពារ អៀមប្លាស្ទិច របាំង
ការពារភ្នែក និងស្រោមដៃក្នុងដំណាក់
កាលទី២ និងទី៣ នៃការសម្រាល



ផ្អែកលើគោលការណ៍ណែនាំបច្ចេកទេសរបស់ UNFPA និងWHO សម្រាប់ព័ត៌មាន
បន្ថែមសូមអានអត្ថបទសង្ខេបនៃបច្ចេកទេសទាក់ទងនឹងជំងឺកូវីដ-១៩ សម្រាប់សេវា
មាតភាព៖



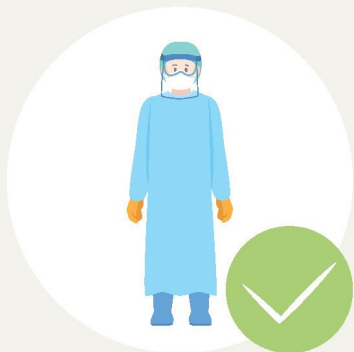
<https://www.unfpa.org/resources/covid-19-technical-brief-maternity-services>



គាំទ្រដោយរដ្ឋាភិបាលអូស្ត្រាលី



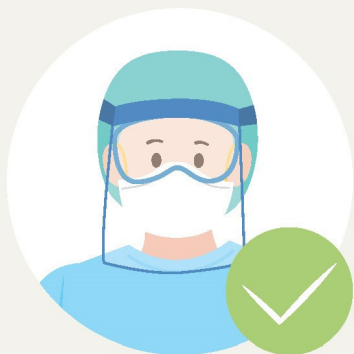
ប្រសិនបើអ្នកជាមន្ត្រីសុខាភិបាលផ្នែកសម្បទាក្នុងការផ្តល់សេវា
ថែទាំដល់ស្ត្រីដែលសង្ស័យ ឬបញ្ជាក់ថាមានវិជ្ជមានជំងឺកូវីដ-១៩
នៅក្នុងមណ្ឌលសុខភាព ត្រូវតែប្រើប្រាស់និងពាក់ឧបករណ៍
ការពារខ្លួន (PPE) គ្រប់ពេលវេលា



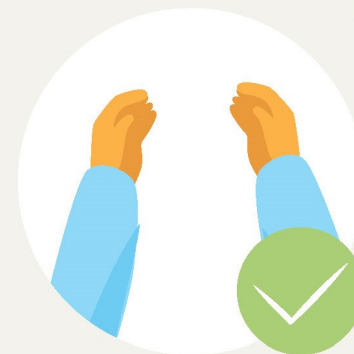
ពាក់រ៉ូបវែងពេទ្យ



ពាក់ម៉ាស់ការពារ (រាល់ពេលមានទំនាក់
ទំនងជាមួយអ្នកជំងឺ) ឬម៉ាស់ N95/P2
ក្នុងអំឡុងពេលអនុវត្តនីតិវិធីផ្សេងទៀត



ពាក់របាំងការពារភ្នែក




ពាក់ស្រោមដៃ



ផ្អែកលើគោលការណ៍ណែនាំបច្ចេកទេសរបស់ UNFPA និងWHO សម្រាប់ព័ត៌មាន
បន្ថែមសូមអានអត្ថបទសង្ខេបនៃបច្ចេកទេសទាក់ទងនឹងជំងឺកូវីដ-១៩ សម្រាប់សេវា
មាតភាព៖

<https://www.unfpa.org/resources/covid-19-technical-brief-maternity-services>



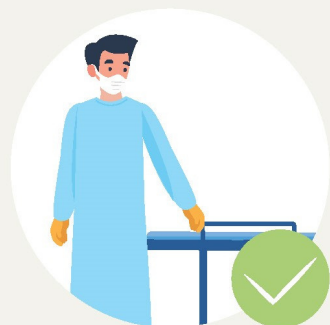

គាំទ្រដោយរដ្ឋាភិបាលអូស្ត្រាលី



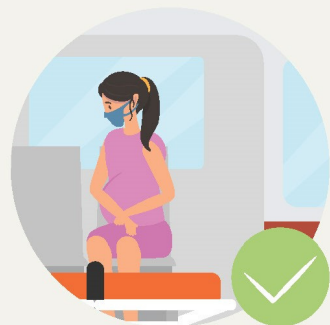
ប្រសិនបើអ្នកបុគ្គលិកសុខាភិបាល រៀបចំសម្រាប់សេវា សង្គ្រោះបន្ទាន់ក្នុងការបញ្ជូនស្ត្រីមានផ្ទៃពោះ



រៀបចំឧបករណ៍ដឹកជញ្ជូន និងថ្នាំពេទ្យ ក្នុង
ការប្រមើលមើលជាមុនអំពីការសង្គ្រោះបន្ទាន់
ផ្នែកវេជ្ជសាស្ត្រដែលអាចកើតមាន



ធានាថាបុគ្គលិកដឹកជញ្ជូនទាំងអស់ត្រូវបាន
ផ្តល់ជូននូវឧបករណ៍ដឹកជញ្ជូន N95 (ដែលអាច
រកបាន) ឬម៉ាសការពារជាជំរើសទីពីរ។ ធានាថា
បុគ្គលិកដឹកជញ្ជូនទាំងអស់ត្រូវពាក់ឧបករណ៍
ការពារខ្លួន (PPE) មុនពេលធ្វើការដឹកជញ្ជូន



ផ្តល់ម៉ាសការពារសម្រាប់អ្នកជំងឺក្នុងកំឡុង
ពេលដឹកជញ្ជូន (ប្រសិនបើមិនបានធ្វើនៅ
លើកន្លែងចុះឈ្មោះ)



ផ្អែកលើគោលការណ៍ណែនាំបច្ចេកទេសរបស់ UNFPA និងWHO សម្រាប់ព័ត៌មាន
បន្ថែមសូមអានអត្ថបទសង្ខេបនៃបច្ចេកទេសទាក់ទងនឹងជំងឺកូវីដ-១៩ សម្រាប់សេវា
មាតុភាព៖



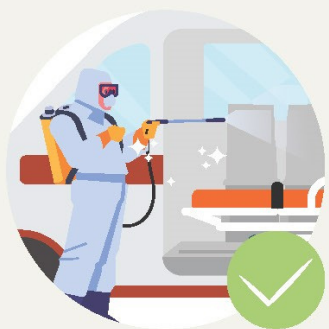
<https://www.unfpa.org/resources/covid-19-technical-brief-maternity-services>



គាំទ្រដោយរដ្ឋាភិបាលអូស្ត្រាលី



ធានាចំពោះការប្រើប្រាស់រថយន្ត ក្នុងការដឹកជញ្ជូន ស្ត្រីមានផ្ទៃពោះ



សម្អាត និងសម្លាប់មេរោគនៅខាងក្នុងដោយ ធ្វើការសំអាត ឬដឹកជញ្ជូនបុគ្គលិកនៅពេល ដែលពួកគេពាក់ឧបករណ៍ការពារខ្លួន (PPE) មុនពេលផ្ទេរចុះឡើងរវាងមណ្ឌលសុខភាព



សម្អាតនៅពេលមកដល់ និងពេល ត្រលប់មកពីមណ្ឌលសុខភាព ឬ នៅកន្លែងដឹកជញ្ជូន




គ្រឿងបរិក្ខារខាងក្នុងដែលត្រូវបានប្រើក្នុង កំឡុងពេលដឹកជញ្ជូនគួរតែត្រូវបានសម្អាត និង / ឬសម្លាប់មេរោគ បន្ទាប់ពីដឹកជញ្ជូន ទៅតាមពិធីសារនៃមណ្ឌលសុខភាពនីមួយៗ



ផ្នែកលើគោលការណ៍ណែនាំបច្ចេកទេសរបស់ UNFPA និងWHO សម្រាប់ព័ត៌មាន បន្ថែមសូមអានអត្ថបទសង្ខេបនៃបច្ចេកទេសទាក់ទងនឹងជំងឺកូវីដ-១៩ សម្រាប់សេវា មាតុភាព៖

<https://www.unfpa.org/resources/covid-19-technical-brief-maternity-services>



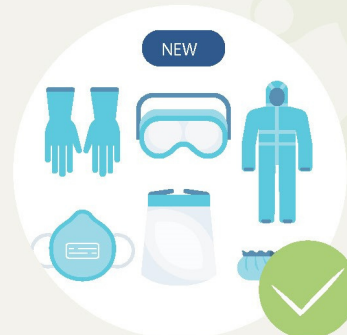

គាំទ្រដោយរដ្ឋាភិបាលអូស្ត្រាលី



មគ្គុទេសក៍សម្រាប់បុគ្គលិកសុខាភិបាលផ្នែកដឹកជញ្ជូន ដើម្បីគ្រប់គ្រងការឆ្លងរដូវក្ដៅជំងឺប្រកបដោយសុវត្ថិភាព



បុគ្គលិកដឹកជញ្ជូនទាំងអស់គួរតែ
ត្រូវបានផ្តល់ជូននូវឧបករណ៍
ការពារខ្លួនសមស្រប (PPE)



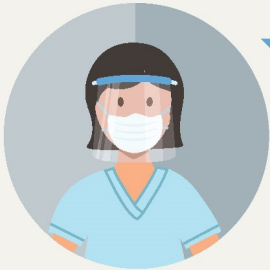
នៅពេលមកដល់មណ្ឌលសុខភាព បុគ្គលិកដឹកជញ្ជូនគួរតែដោះ
ឧបករណ៍ការពារខ្លួនចេញ ហើយបោះចោលតាមការណែនាំនៃ
ពិធីសារមណ្ឌលសុខភាព និងការលាងសម្អាតដៃ



បុគ្គលិកដឹកជញ្ជូននឹងត្រូវធ្វើការសំអាត និងពាក់ឧបករណ៍
ការពារខ្លួនថ្មី មុនពេលដឹកអ្នកជំងឺពីម្នាក់ទៅម្នាក់នៅក្នុង
រថយន្តដែលបានលាងសំអាត សម្លាប់មេរោគ និងរៀបចំ
សម្ភារឡើងវិញ




បុគ្គលិកគួរដោះឧបករណ៍ការពារខ្លួនចេញនៅកន្លែងព្យាបាលដែលនៅ
ជិតបំផុត ឧទាហរណ៍៖ ដាក់នៅក្នុងឡានពេទ្យដឹកអ្នកជំងឺ នៅពេល
មកដល់មន្ទីរពេទ្យ និងនៅចុងបញ្ចប់នៃការដំណើរ
ហើយលាងសម្អាតដៃ



ផ្នែកលើគោលការណ៍ណែនាំបច្ចេកទេសរបស់ UNFPA និងWHO សម្រាប់ព័ត៌មាន
បន្ថែមសូមអានអត្ថបទសង្ខេបនៃបច្ចេកទេសទាក់ទងនឹងជំងឺកូវីដ-១៩ សម្រាប់សេវា
មាតភាព៖

<https://www.unfpa.org/resources/covid-19-technical-brief-maternity-services>




គាំទ្រដោយរដ្ឋាភិបាលអូស្ត្រាលី